

# Windows XP Home Edition / Windows XP Professional

COOLPIX990/880

Deze handleiding is bedoeld voor gebruikers van een COOLPIX 990/880 die Nikon View 4 (versie 4.3.1) draaien onder Windows XP Home Edition / Professional.


## Nikon View 4 installeren

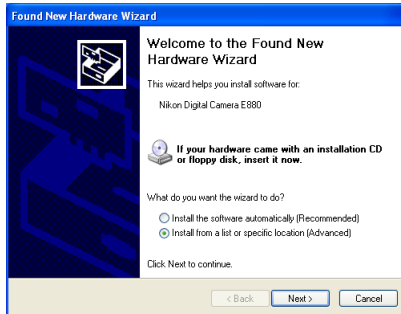
Volg de installatie-instructies om Nikon View 4 te installeren.

## Apparaatregistratie

De camera dient als hardware geregistreerd te zijn als deze voor de eerste keer aan de computer gekoppeld wordt.

### Stap 1

Als uw Nikon digitale camera aangezet wordt als hij gekoppeld is aan de computer, wordt de "Found New Hardware Wizard (Wizard Nieuwe Hardware)" weergegeven. Selecteer "Install from a list or specific location (Installeren van een lijst of een specifieke locatie)" en klik op **Next (Volgende)**. Als de "Wizard Nieuwe Hardware" niet verschijnt, klik dan hier  om naar de sectie Apparaatstuurprogramma's opnieuw installeren (pagina xp-5) te gaan.



## Inloggen

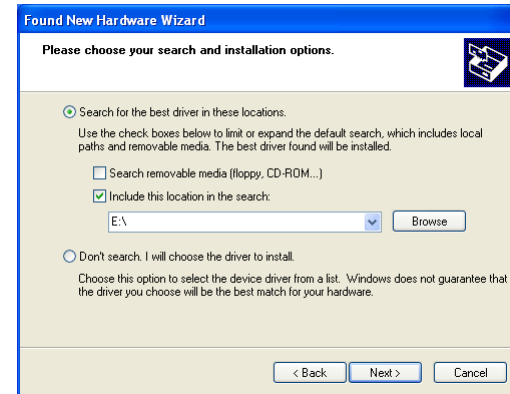
Voor het installeren, verwijderen en gebruiken van Nikon View 4 dient u in te loggen als 'computerbeheerder'.

## Bestaande versies van Nikon View

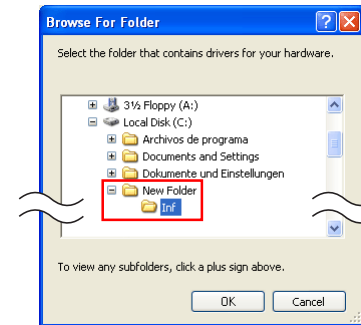
Als er al een oudere versie van Nikon View 4 op uw computer is geïnstalleerd, dan wordt deze automatisch overschreven als de nieuwe versie geïnstalleerd wordt. Als er een versie van Nikon View ver. 3 op uw computer is geïnstalleerd, dan dient u deze versie eerst te verwijderen voordat u Nikon View 4 gaat installeren.

### Stap 2

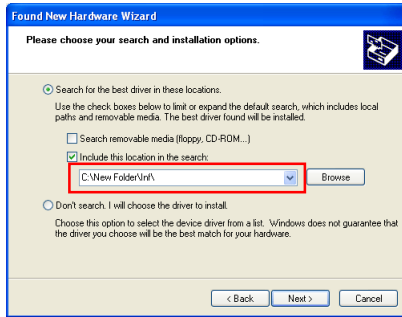
Onderstaand dialoogvenster wordt weergegeven. Selecteer "Search for the best driver in these locations (Zoek naar het beste stuurprogramma in deze locatie)" en klik daarna op "Including this location in the search (Deze locatie opnemen in het zoeken)".



Als de gedownloadde folder "New Folder (Nieuwe map)" heet, klik dan op de knop **Browse (Zoeken)** en selecteer "C:\New Folder\Inf".



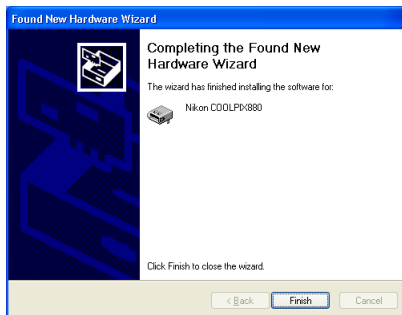
Klik op **OK**. Het onderstaande dialoogvenster wordt weergegeven.



Als het dialoogvenster dat hier rechts is weergegeven verschijnt tijdens het installeren van het stuurprogramma, klik dan op **Continue Anyway** (Toch doorgaan) en voer de installatie verder uit.



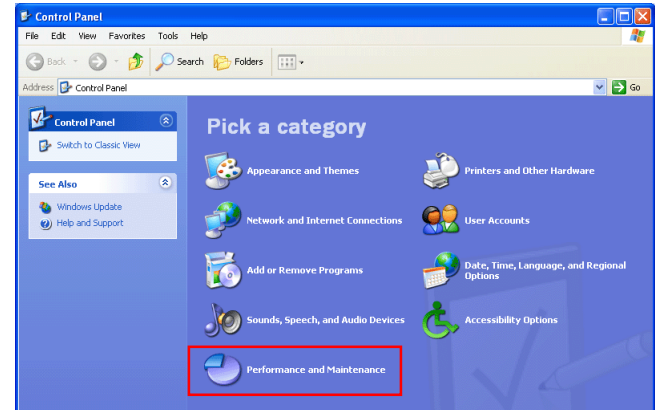
Als de installatie van het stuurprogramma voltooid is, wordt het onderstaande dialoogvenster weergegeven. Klik op **Finish** (Voltooien) om de wizard te sluiten.



Volg, na de registratie van het apparaat, onderstaande stappen om te controleren of het apparaat correct geregistreerd is onder Windows.

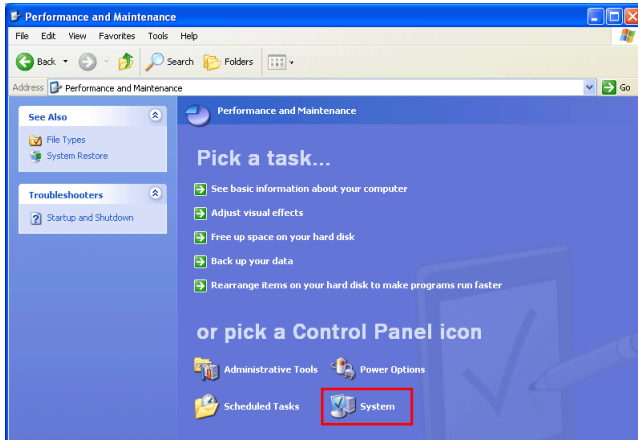
### Step 3

Selecteer **Control Panel** (Configuratiescherm) in het **Start** (Startmenu) om het onderstaande scherm weer te geven. Klik op **Performance and Maintenance** (Prestaties en Onderhoud).



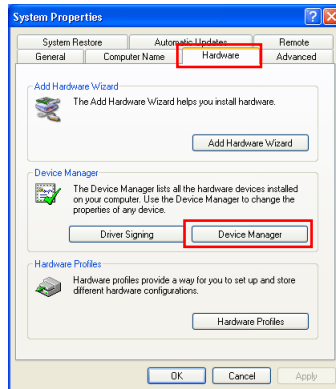
## Stap 4

Klik op **System** (Systeem) om het venster Systeemeigenschappen te openen.



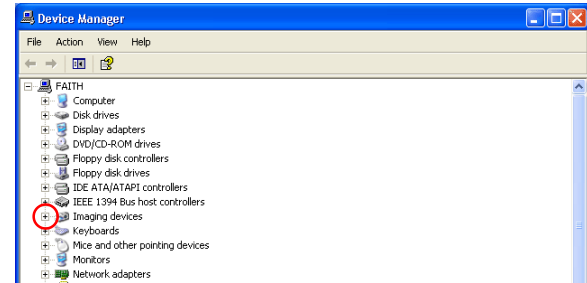
## Stap 5

Selecteer het tabblad Hardware en klik op de knop **Device Manager** (Apparaatbeheer).

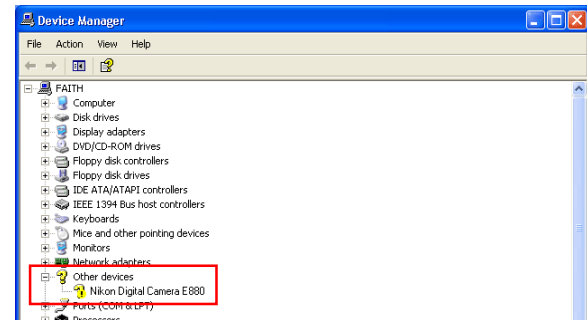


## Stap 6

Het venster Apparaatbeheer wordt weergegeven. Klik, nadat u hebt gecontroleerd of "Imaging Device" in de lijst onder Apparaatbeheer staat, op de "+" die hier links naast staat.



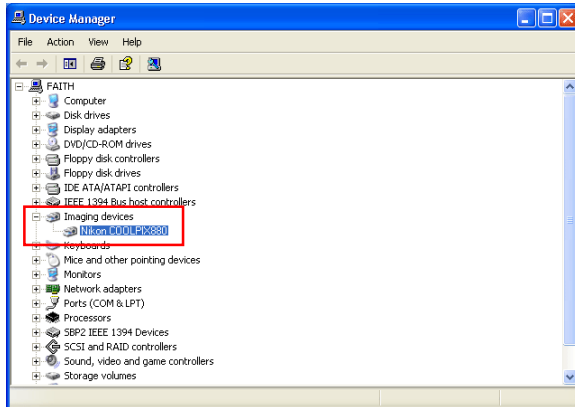
Als "Nikon Digital Camera E880 (E990)" onder "Other Devices (Andere apparaten)" staat, klik dan hier om naar de sectie Apparaatstuurprogramma's opnieuw installeren (pagina xp-5) te gaan.



Als "Imaging Device" niet onder Apparaatbeheer staat en "Nikon Digital Camera E880 (E990)" niet onder Andere apparaten staat, start uw computer dan opnieuw op en begin bij **Stap 1**.

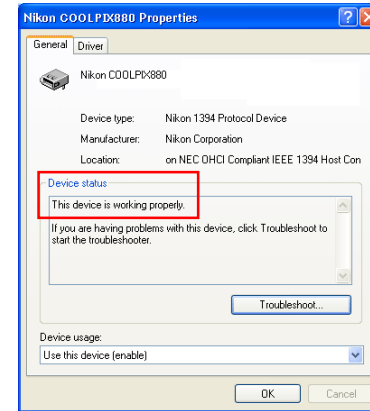
## Stap 7

Dubbelklik, nadat u hebt gecontroleerd of “Nikon COOLPIX880 (990)” onder “Imaging Device” staat, op deze optie om het eigenschappenvenster te openen.



## Stap 8

Klik in het eigenschappenvenster op het tabblad Algemeen en controleer of er onder “Device status (Apparaatstatus)” “This device is working properly (Dit apparaat werkt correct)” verschijnt. Klik op **OK**.



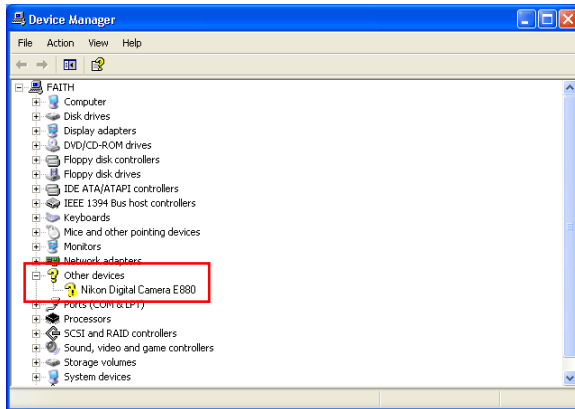
Sluit het venster Apparaatbeheer en klik op **OK** om het venster Systeem-eigenschappen te sluiten. De registratie van het apparaat is nu voltooid.

## De apparaatstuurprogramma's opnieuw installeren

Als "Nikon Digital Camera E880 (E990) onder "Other Devices (Andere apparaten)" staat of als de "Found New Hardware Wizard (Wizard Nieuwe Hardware)" niet verscheen toen u de camera aan de computer koppelde, volgt u dan onderstaande stappen om de stuurprogramma's opnieuw te installeren.

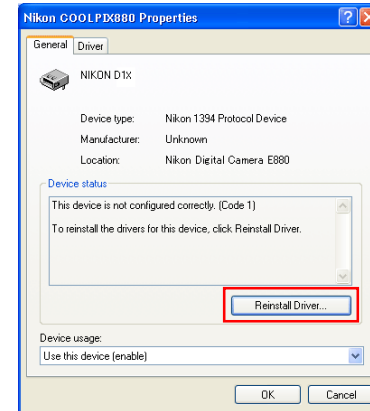
### Stap 1

Open het venster Device Manager (zoals uitgelegd in stappen 3-6) en dubbelklik op "Nikon Digital Camera E880 (E990)" onder "Other devices (Andere apparaten)" of "Miscellaneous Devices (Diverse apparaten)".



### Stap 2

Het eigenschappenvenster wordt weergegeven. Open het tabblad Algemeen en klik op **Reinstall Driver** (Stuurprogramma opnieuw installeren).



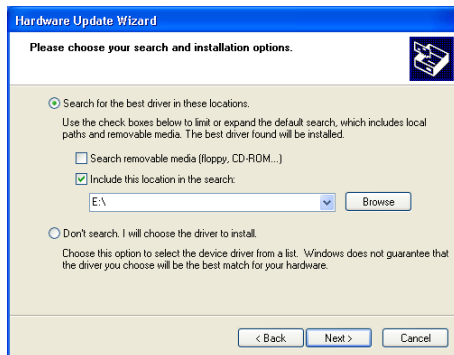
### Stap 3

De Wizard Apparaatstuurprogramma updaten wordt weergegeven. Controleer of “Install from a list or specific location (Installeren van een lijst of een specifieke locatie)” is geselecteerd en klik op **Next** (Volgende).

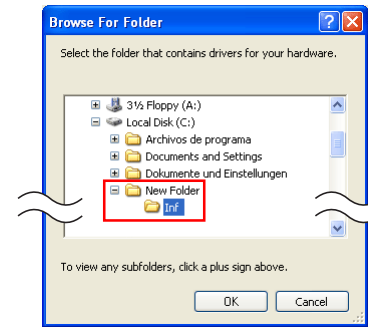


### Stap 4

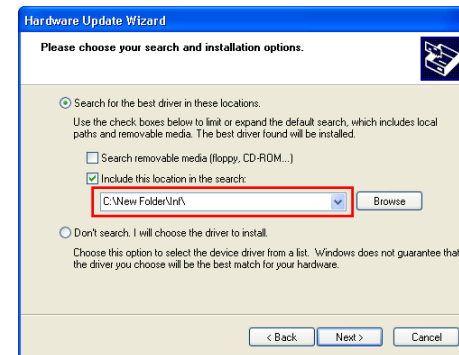
Het onderstaande dialoogvenster wordt weergegeven. Selecteer “Search for the best driver in these locations (Het beste stuurprogramma in deze locatie zoeken)” en klik daarna op “Include the location in the search (Deze locatie in het zoeken opnemen)” en klik op **Next** (Volgende).



Als de gedownloadde folder “New Folder (Nieuwe map)” heet, klik dan op de knop Zoeken en selecteer “C:\New Folder\Inf”.

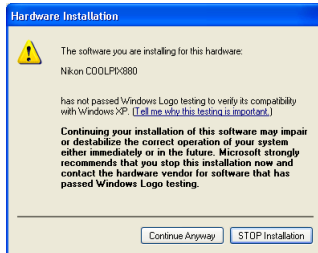


Klik op **OK**; het onderstaande dialoogvenster wordt weergegeven.

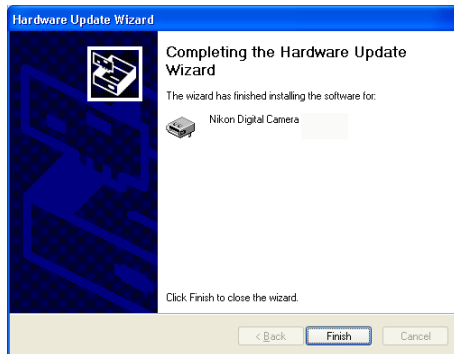


## Stap 5

Als het dialoogvenster dat hier rechts is afgebeeld wordt weergegeven tijdens de installatie van het stuurprogramma, klik dan op **Continue Anyway** (Toch doorgaan) en voer de installatie verder uit.

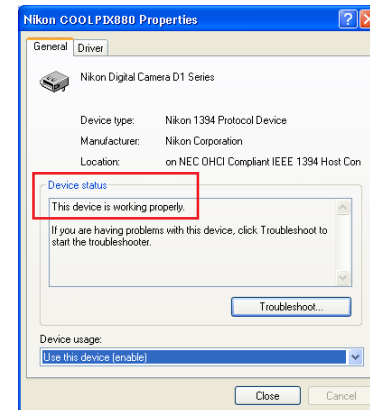


Als de installatie van het stuurprogramma voltooid is, wordt het onderstaande dialoogvenster weergegeven. Klik op **Finish** (Voltoeien) om de wizard af te sluiten.



## Stap 6

Ga terug naar het eigenschappenvenster (dat u onder stap 1-2 geopend hebt) en klik op het tabblad Algemeen om te controleren of onder “Device status (Apparaatstatus)” “This device is working properly (Dit apparaat werkt correct)” staat. Klik op **Close** (Sluiten).





## Nikon View 4 starten

### Bij gebruik van een COOLPIX990/880

Nikon View wordt automatisch gestart als een COOLPIX900/880 via een USB-kabel aan de computer gekoppeld wordt en aangezet wordt.

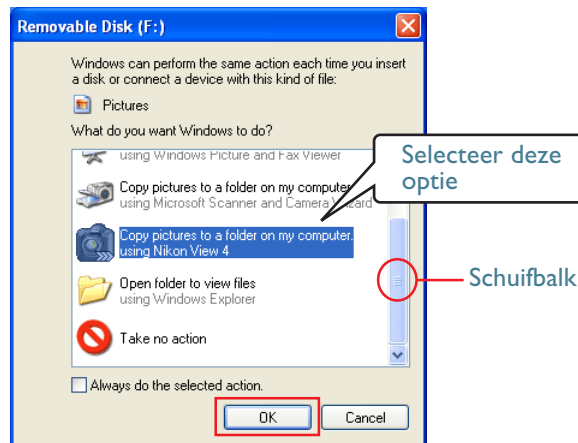


### Bij gebruik van een kaartlezer / kaartsleuf

Het venster Verwisselbare drive (AutoPlay) wordt weergegeven als er een geheugenkaart van een Nikon digital camera in een kaartlezer of in een kaartsleuf van de PC geplaatst wordt.



Om Nikon View 4 te starten, selecteert u **Copy pictures to a folder on my computer using Nikon View 4** (Foto's naar een map op deze computer kopiëren met Nikon View 4) uit de lijst met opties in het venster Verwisselbare drive en klikt u op **OK**. Als de optie **Copy pictures to a folder on my computer using Nikon View 4** niet zichtbaar is, schuif de schuifbalk dan naar beneden tot u de optie wel ziet.



Klik op **OK** om Nikon View 4 te starten.

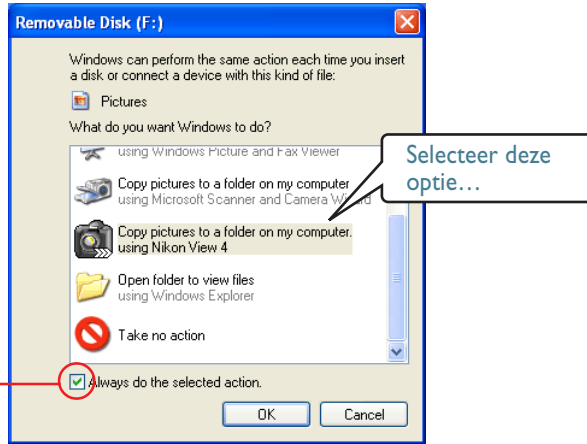


## Filmbestanden

Het venster Verwisselbare drive (AutoPlay) wordt niet weergegeven als de geheugenkaart alleen filmbestanden bevat.

## Nikon View 4 starten zonder AutoPlay

Selecteer, om te voorkomen dat, telkens wanneer de camera gekoppeld en aangezet wordt, het venster AutoPlay wordt geopend, **Copy pictures to a folder on my computer using Nikon View 4** (Foto's naar een map op deze computer kopiëren met Nikon View 4) en klik daarna op **Always do the selected action** (Voer altijd de geselecteerde actie uit) voordat u op **OK** klikt.



De volgende keer dat de camera gekoppeld en aangezet wordt, wordt het venster AutoPlay niet weergegeven maar wordt Nikon View 4 automatisch gestart.



## Het automatische tabblad Voorkeuren

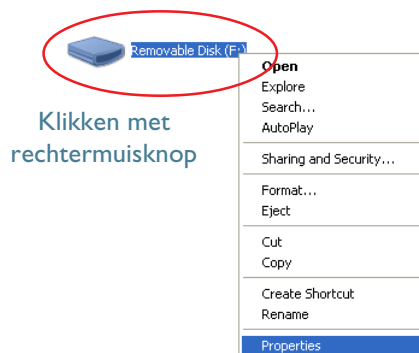
Als **Always do the selected action** (Voer altijd de geselecteerde actie uit) is aangevinkt als **Copy pictures to a folder on my computer using Nikon View 4** (Foto's naar een map op deze computer kopiëren met Nikon View 4) is geselecteerd, dan wordt Nikon View 4 automatisch gestart als een geheugenkaart van een Nikon digitale camera in een kaartlezer of kaartsleuf in de pc geplaatst wordt, zelfs als **Disable Auto launch** (Automatisch starten uitschakelen) is geselecteerd op het tabblad Automatisch starten in het dialoogvenster Voorkeuren Nikon View 4.

## Geheugenkaarten van een ander merk camera

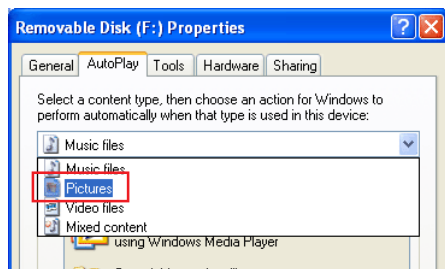
Als het venster AutoPlay wordt weergegeven als u een kaart van een andere camera in de kaartlezer steekt, mag u de optie **Always do the selected action** (Voer altijd de geselecteerde actie uit) niet aanvinken.

## Het venster AutoPlay weergeven

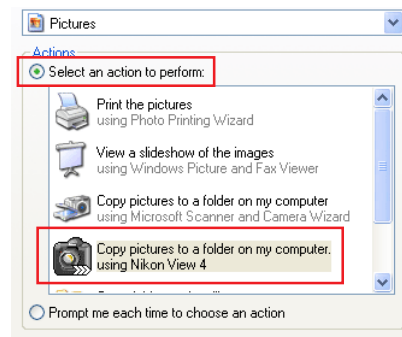
Plaats, om het venster AutoPlay weer te geven nadat de optie **Always do the selected action** (Voer altijd de geselecteerde actie uit) is aangevinkt, een geheugenkaart van een Nikon digitale camera in een kaartlezer of een kaartsleuf en selecteer **My Computer** (Deze computer) in het **Start** (Startmenu). Klik met uw rechtermuisknop op de verwisselbare drive die correspondeert met een geheugenkaart en selecteer **Proprieties** (Eigenschappen) in het menu dat verschijnt.



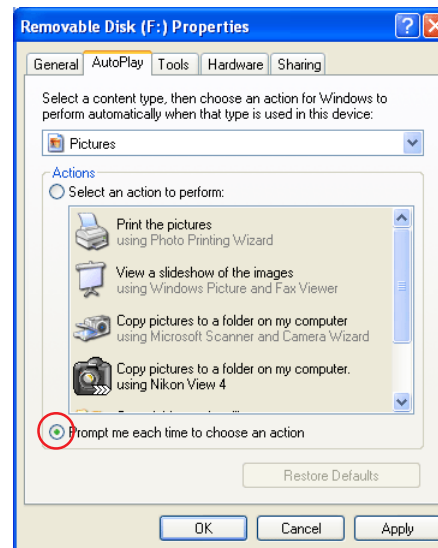
Het dialoogvenster Eigenschappen Verwisselbare drive verschijnt. Open het tabblad AutoPlay en selecteer **Pictures** uit de lijst met inhoudtypes.



Een lijst met acties wordt weergegeven, waarin **Copy pictures to a folder on my computer using Nikon View 4** (Foto's naar een map op deze computer kopiëren met Nikon View 4) is geselecteerd.



Vink **Prompt me each time to choose an action** (Iedere keer vragen bij het kiezen van een actie) aan.

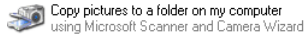


Klik op **OK** om het venster Eigenschappen Verwisselbare drive te sluiten.

## Opties van AutoPlay

In deze sectie worden de opties van het venster AutoPlay beschreven, dat verschijnt als een geheugenkaart van een Nikon digitale camera in een kaart-lezer of kaartsleuf wordt geplaatst. Zie Windows XP help- en ondersteunings-diensten voor meer informatie.

- **Copy Pictures to a folder on my computer using Microsoft Scanner and Camera Wizard** (Foto's naar een map op mijn compu-ter kopiëren met Microsoft Scanner en Wizard Camera)



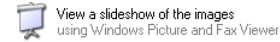
Als u op **OK** klikt in het venster AutoPlay als deze optie geselecteerd is, wordt Scanner en de Wizard Camera weergegeven, waarmee u foto's naar uw computer kunt overdragen. Deze optie kan ook gebruikt worden om foto's uit te wisselen via het Internet en om online nabestellingen te doen.

- **Print the pictures using Photo Printing Wizard** (De foto's af-drukken met de Wizard Foto's afdrukken)



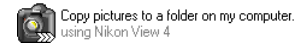
Met deze optie opent u de Wizard Foto's afdrukken, waarmee u met behulp van een wizard foto's kunt afdrukken.

- **View a slideshow of the images using Windows Picture and Fax Viewer** (Een diavoorstelling van de beelden bekijken met Windows Picture en Fax Viewer)



Als deze optie geselecteerd is, worden de foto's op de geheugenkaart weergegeven als een diavoorstelling.

- **Copy pictures to a folder on my computer using Nikon View 4** (Foto's naar een map op deze computer kopiëren met Nikon View 4)



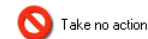
Nikon View 4 wordt gestart en de lijst Beelden overdragen of de lijst met Thumbnails wordt weergegeven.

- **Open folder to view files using Windows Explorer** (Map openen om bestanden te bekijken met Windows Explorer)



Met deze optie wordt Windows Explorer gestart, waarin u door de bestanden en folders van de geheugenkaart van de camera kunt navigeren. De camera of geheugenkaart wordt weergegeven als een verwisselbare drive.

- **Take no action** (Geen actie uitvoeren)



Geen van de beschikbare acties in het venster AutoPlay wordt uitgevoerd; de camera of de geheugenkaart is slechts een verwisselbare drive.

### NEF Files

The **Copy Pictures to a folder on my computer using Microsoft Scanner and Camera Wizard**, **Print the pictures using Photo Printing Wizard**, and **View a slideshow of the images using Windows Picture and Fax Viewer** options in the Windows XP AutoPlay window do not support NEF files.